

Agissons ensemble





Edito

En 2022, notre association a écrit une page importante de son histoire. Ce fût en effet une année de transition déterminante pour l'avenir d'Equalis. Le départ de son ancien Directeur général, Monsieur ANANE, devait nécessairement ouvrir la voie au renouveau, à la reconstruction. Rebâtir des bases financières saines, restaurer la confiance avec les partenaires et les financeurs, renouer des liens solides et un dialogue serein en interne, telles étaient les principales missions d'envergure confiées au Directeur général de transition qui a été nommé pendant six mois à la tête de l'association.

C'est sur cette nouvelle dynamique que nous avons par la suite accueilli en novembre notre nouvelle Directrice Générale, Claire DUPONT, chargée d'amener de manière pérenne un nouveau souffle à notre engagement et à notre organisation.

Au-delà de son profil engagé envers les personnes vulnérables, l'expertise de Claire DUPONT, notamment en gestion de crise et en restructuration des organisations, est plus que reconnue dans le secteur. Grâce à cette nomination, l'association a pris un tournant sur le plan stratégique, avec pour objectif de repartir sur des bases saines et solides. En étroite collaboration avec le Conseil d'Administration, et en dialogue constant avec nos financeurs, la nouvelle Direction Générale a rapidement repris en main la gestion financière de l'association, en rationalisant les dépenses, et en veillant à ce que chaque euro dépensé bénéficie comme il se doit à l'accueil et à l'accompagnement des personnes en situation de précarité.



Françoise JAN-LÉGER
Présidente d'Equalis

Créée en 2020, Equalis doit en effet désormais atteindre sa phase de maturité, en consolidant ses activités et dispositifs pour leur assurer un avenir viable et pérenne, et garantir un accueil et un accompagnement de qualité aux 11 000 personnes en situation de précarité qui se tournent vers nous.

Avec les troubles sociaux-économiques qui agitent actuellement notre société, au premier rang duquel la montée inflationniste, notre rôle est en effet plus que jamais essentiel au maintien de notre tissu social. L'accueil et l'accompagnement que nous proposons à tous ceux qui rencontrent des difficultés, à un moment de leur parcours de vie, constituent un filet de sécurité indispensable à une société fraternelle et solidaire. Mais nous devons aller encore plus loin. Nos activités doivent également servir de tremplin pour permettre à ces personnes de rebondir et de retrouver si possible leur autonomie, de prendre le chemin de l'emploi, ou encore d'exercer pleinement leurs droits et leur citoyenneté.

C'est pourquoi je salue les efforts fournis sans relâche par nos salariés qui, malgré les difficultés de toutes sortes, ne perdent pas de vue leur mission et leur engagement. Ils sont le moteur de notre action, et la Direction ne ménagera pas ses efforts, en 2023, pour continuer à redonner à l'association un cadre pérenne, dans le respect des valeurs associatives, permettant aux équipes de poursuivre sereinement leur action auprès des personnes démunies.

“ Nos activités doivent également servir de tremplin pour permettre à ces personnes de rebondir et de retrouver si possible leur autonomie, de prendre le chemin de l'emploi, ou encore d'exercer pleinement leurs droits et leur citoyenneté. ”

SOMMAIRE

Edito	3	SIAO	14
Claire DUPONT, nouvelle Directrice Générale d'Equalis	5	Hébergement Logement	16
Qui sommes-nous ?	6	Jeunesse Intégration Santé	24
Nos actions	8	Insertion par l'Activité Economique et la Formation	34
Nos valeurs	9	Les partenaires institutionnels qui soutiennent Equalis	40
Au plus près des droits et des besoins des personnes	10	Nos Ressources Humaines	42
Equalis en actions et en interaction	12	Rapport financier	44
		Cycleva	46
		Glossaire	48



“ Nous pouvons désormais nous tourner de nouveau sereinement vers l'avenir, entrevoir de beaux projets pour faire reculer la pauvreté et l'exclusion, en partenariat avec de grands acteurs du monde social (...) ”



Claire DUPONT, Nouvelle Directrice Générale d'Equalis



L'association Equalis a accueilli en novembre 2022 sa nouvelle Directrice Générale, Claire DUPONT. Engagée dans les champs du handicap et du social depuis 25 ans, Claire DUPONT a débuté sa carrière en tant qu'assistante sociale aux services des urgences de la Pitié-Salpêtrière (75), puis au sein d'une Équipe de Coordination et d'Intervention auprès des Malades Usagers de Drogues (ECIMUD). Après avoir repris ses études en sciences de l'éducation et en sciences sociales, elle a intégré le cycle préparatoire de l'ENA puis l'École Nationale de Santé Publique (ndlr. aujourd'hui l'EHESP) à Rennes (35). Elle a ensuite travaillé à la Direction Départementale des Affaires Sanitaires et Sociales (DDASS) de Seine-et-Marne (77) en tant qu'Inspecteur de l'Action sanitaire et sociale, puis poursuivi son parcours au sein de plusieurs associations œuvrant auprès des personnes en situation de fragilité, dans le champ du handicap.

“ Nos équipes de terrain ont une belle réputation. Leur savoir-faire, leur expertise, leur action sont reconnus. Nous avons tous les ingrédients pour qu'Equalis ait un bel avenir devant elle. ”

« C'est une grande fierté pour moi d'avoir obtenu la confiance du Conseil d'Administration d'Equalis pour reprendre les rênes de l'association. Outre le fait que je souhaitais personnellement de nouveau m'investir dans la lutte contre l'exclusion et la pauvreté, je connaissais le potentiel d'Equalis.

J'ai donc rejoint avec enthousiasme les équipes d'Equalis pour soutenir et promouvoir l'action remarquable de près de 900 salariés engagés. Nos équipes de terrain ont une belle réputation. Leur savoir-faire, leur expertise, leur action sont reconnus. Nous avons tous les ingrédients pour qu'Equalis ait un bel avenir devant elle.

Nous avons d'ores et déjà engagé un plan d'actions, en concertation avec nos financeurs, pour améliorer la gestion de l'association. Nous prenons un virage stratégique : nous ne souhaitons plus croître de façon non maîtrisée, mais au contraire nous recentrer sur notre cœur de métier et sur la qualité de notre accompagnement. L'idée est de consolider nos activités actuelles et nos savoir-faire, mais aussi d'entretenir un lien de confiance fort avec nos partenaires et nos financeurs.

Nous pouvons désormais nous tourner de nouveau sereinement vers l'avenir, entrevoir de beaux projets pour faire reculer la pauvreté et l'exclusion, en partenariat avec de grands acteurs du monde social, sociétal et économique, dont le soutien est essentiel pour mener à bien notre mission. »

equalis
Agissons ensemble

COMMUNIQUE DE PRESSE

CLAIRE DUPONT DEVIENT DIRECTRICE GENERALE D'EQUALIS

- Claire DUPONT a pris ses fonctions de Directrice Générale d'Equalis le 17 novembre 2022.
- Claire DUPONT est engagée depuis 25 ans dans le champ du handicap et du social.
- Elle prévoit de recentrer Equalis sur ses activités de manière pérenne, la qualité de l'accompagnement.

Mareuil-lès-Meaux, le 7 décembre 2022 – L'association Equalis pour l'insertion par l'activité économique, annonce l'arrivée de sa nouvelle Directrice Générale début novembre.

Engagée dans les champs du handicap et du social depuis 25 ans, Claire DUPONT a débuté sa carrière en tant qu'assistante sociale aux services des urgences de la Pitié-Salpêtrière (75), puis au sein d'une Équipe de Coordination et d'Intervention auprès des Malades Usagers de Drogues (ECIMUD). Après avoir repris ses études en sciences de l'éducation et en sciences sociales, elle a intégré le cycle préparatoire de l'ENA puis l'École Nationale de Santé Publique (ndlr. aujourd'hui l'EHESP) à Rennes (35). Elle a ensuite travaillé à la Direction Départementale des Affaires Sanitaires et Sociales (DDASS) de Seine-et-Marne (77) en tant qu'Inspecteur de l'Action sanitaire et sociale, puis poursuivi son parcours au sein de plusieurs associations œuvrant auprès des personnes en situation de fragilité, dans le champ du handicap.



Le
Media
Social

Qui sommes-nous ?

Association Loi 1901, Equalis est née le 1er juin 2020 de la fusion de plusieurs acteurs associatifs qui, au fil des années, ont fédéré leurs forces et leurs expertises pour mieux répondre aux besoins d'accueil et d'accompagnement des personnes en situation d'exclusion ou de précarité.

Pour accomplir notre mission, nous agissons chaque jour sur le terrain, en veillant à placer les personnes au centre de notre démarche d'accompagnement, afin qu'elles deviennent actrices de leur parcours.



Un maillage territorial au plus près des personnes en situation de précarité

Equalis est implantée de façon pérenne en Ile-de-France et dans le Loiret. A travers son approche territoriale, l'association s'adapte au plus près des besoins du terrain. Nous mettons en place des projets et des actions de proximité, en coopération avec les financeurs et partenaires à l'échelle locale, départementale, et régionale qui nous permettent d'aller au-devant des publics les plus fragilisés, en proposant des solutions adaptées.

Acteur régional de l'économie sociale et solidaire et de l'insertion par l'activité économique, Equalis propose un accueil et un accompagnement global (accès aux droits, logement, insertion professionnelle, soin, soutien psychologique/matériel, culture/loisirs...) avec un seul objectif : redonner la pleine citoyenneté aux personnes en difficulté. L'accompagnement social/médico-social est historiquement notre cœur de métier.

Equalis détient aussi des filiales lucratives

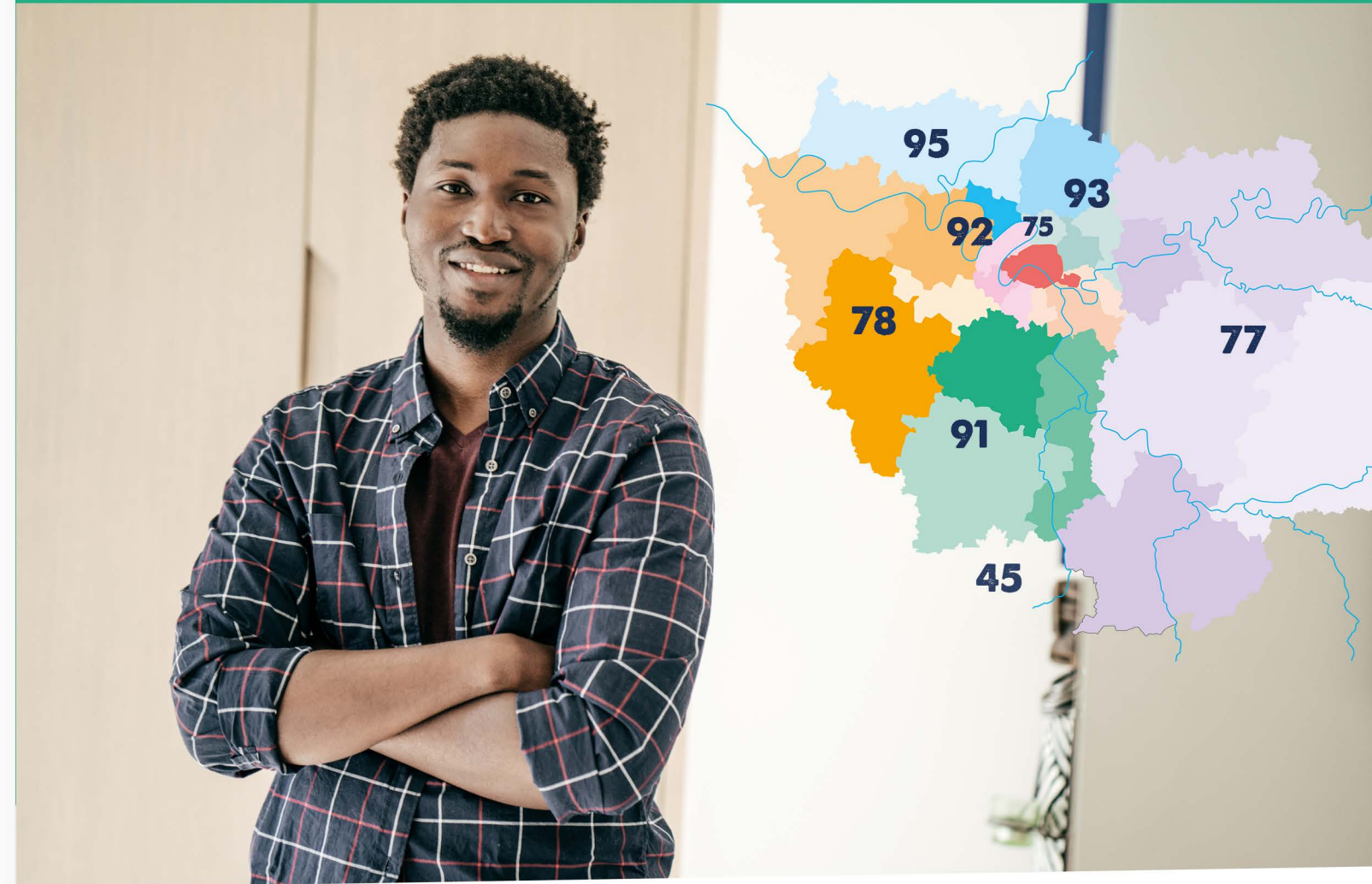


Entreprise d'insertion spécialisée dans la propreté, la collecte, le recyclage et la valorisation des déchets ménagers.

SARL
La-Rose-Des-Vents
Nord Sud

Spécialisée dans la gestion d'hôtels dédiés à l'hébergement.

Les chiffres clés



81
M€ de budget

8 départements

+ de **11 000**
personnes
accompagnées

70
établissements et
services

+ de **900** salariés

Nos actions



FAIRE FACE A L'URGENCE

Assurer la gestion du Service Intégré de l'Accueil et de l'Orientation (SIAO) pour le département de la Seine-et-Marne. Ses missions : gérer la plateforme 115, centraliser l'ensemble des demandes de prise en charge des personnes sans abri ou mal logées et orienter vers les dispositifs adaptés, assurer la coordination des acteurs du secteur AHI (Accueil, Hébergement, Insertion) et l'observation sociale.



LOGER

Aider et accompagner des personnes en difficulté sociale et économique, dans la recherche, l'accès et le maintien dans un logement accompagné et stable.



INTÉGRER

Accompagner les demandeurs d'asile et les réfugiés dans leur processus d'intégration. Proposer un accompagnement global et domicilier les gens du voyage.



ACCOMPAGNER LES JEUNES

Assurer le suivi des mineurs non-accompagnés, favoriser l'accès à l'autonomie des jeunes et apporter un soutien socio-éducatif et psychologique aux femmes enceintes ou aux mères isolées.



SOIGNER

Accompagner les personnes en situation de précarité et d'exclusion, présentant des pathologies psychiatriques, en état de souffrance d'origine psychosociale, ou atteintes de pathologies chroniques et invalidantes.



FORMER

Réunir toutes les conditions favorables à la réinsertion socio-professionnelle des publics fragilisés.



INSÉRER PAR L'ACTIVITÉ ÉCONOMIQUE

Travailler avec les publics éloignés de l'emploi pour résoudre les difficultés qui freinent l'élaboration de projets professionnels et faciliter leur insertion sociale et professionnelle.



HÉBERGER ET ACCOMPAGNER

Assurer l'hébergement inconditionnel des personnes en grande précarité au travers de dispositifs d'hébergement d'urgence et d'insertion, de droit commun, et des dispositifs d'hébergement spécifiques.



Nos valeurs

HUMANISME

Mettre chaque personne au centre des intérêts et des enjeux de la société et l'accompagner dans son épanouissement.

RESPECT

Considérer chaque personne dans le respect et la dignité en tenant compte de son histoire, de son parcours de vie et de sa singularité.

SOLIDARITÉ

S'engager auprès de chaque personne et agir avec elle pour la rendre actrice de son parcours. Réduire les inégalités.

LAÏCITÉ

Veiller à la liberté de conscience de chaque personne, quelles que soient ses croyances ou ses convictions. Refuser toute forme de prosélytisme.

ENGAGEMENT

Affirmer et mettre en œuvre notre volonté de transformation sociale, dans un idéal de société plus juste.

Conseil d'Administration

Françoise JAN-LÉGER, Présidente, membre du bureau
Sylvie MAGNOUX, Secrétaire, membre du bureau
Guy DERANGÈRE, Secrétaire adjoint, membre du bureau
Frédéric CATHOU, Trésorier, membre du bureau
Guilaine JACQUELINE, Trésorière adjointe, membre du bureau
Arnaud HABERT, membre du bureau
Jean-Paul CARCELES, membre du bureau

Brigitte JOUAN
Jérémy MINEAUX
Jean-Marie VIROT
Dominique DELATOUCHE

Equalis en actions et en interaction

Hébergement Logement Accompagné

HÉBERGEMENT D'URGENCE & MISE À L'ABRI

RHVS
Accueil de Jour - Abri de nuit

HCBERGEMENT 77 - 75

CHRS 77
ALTHO
Stabilisation
CHU

HÉBERGEMENT 78 - 75

CHRS Urgence
CHRS Insertion
CHU
CHRS Stabilisation
ALTHO

HÉBERGEMENT LOGEMENT 78 - 95 LA MANDRAGORE

HÉBERGEMENT
CHRS
CHU
ALTHO

LOGEMENT
ACCOMPAGNÉ
SOLIBAIL
AVDL
Logements Passerelles

LOGEMENT ACCOMPAGNÉ 77 - 93

SOLIBAIL
ASLL
AVDL
Logements Passerelles
Jeunes

FILIÈRE BIO ET ESPACES VERTS 77 - 78 - 95

Maraîchage Biologique
Ventes en Circuits Courts Les
Pot'iront
- Boutiques
- Camions
Espaces Verts
Espaces Pédagogiques Et
Formation
Actions Solidaires et
Culinaires

ACTIVITÉS BÂTIMENT - TEXTILE & RECYCLERIE 77 - 78 - 95

Chantiers Couture
Recyclerie du Lombric D3E
Coup d' Pouce
Equirénov'
Bâtiment & Services Plus

CENTRES DE FORMATION ET ESPACES PROFESSIONNELS D'INSERTION 77 - 78 - 92 - 95

Centres de
formation EDI
Association
Intermédiaire 77
Les mobilisés Sud

Insertion par l'Activité Economique et la Formation



Jeunesse Intégration Santé

ENFANCE JEUNESSE 75

Accueil Mères-Enfants
Mineurs Non
Accompagnés

INTÉGRATION 77

Hébergement d'Urgence
pour Demandeurs d'Asile
Centre d'Accueil pour
Demandeurs d'Asile
Centre Provisoire
d'Hébergement
Accompagnement Gens
Du Voyage
DPAR

JEUNESSE 77

Mineurs Non
Accompagnés

INTÉGRATION 45

Centre d'Hébergement
d'Urgence
Hébergement
d'Urgence pour
Demandeurs d'Asile
DPAR

INTÉGRATION 78

Prévention Ville
Conflans-Sainte-Honorine
Hébergement d'Urgence
pour Demandeurs d'Asile
Centre Provisoire
d'Hébergement

SANTÉ 77

Appartement de
Coordination
Thérapeutique
Lits Halte Soins Santé
Équipe Mobile Précarité
Psychiatrie
Lits d'Accueil Médicalisés
HEVEA

JEUNESSE INTÉGRATION 91

Service
d'Accompagnement à
l'Autonomie des Jeunes
Hébergement d'Urgence
pour Demandeurs d'Asile
Mineurs Non
Accompagnés

SIAO ACCOMPAGNEMENT 77

Entité veille sociale
Plateforme 115
Plateforme
d'Accompagnement
Social à l'Hôtel

Equipe Mobile du Mieux
Vivre à l'Hôtel par
l'Alimentaire
Accompagnements
spécifiques

SIAO



Au plus près des droits et des besoins des personnes

Notre démarche Qualité-Bienveillance et Prévention des risques

Cette démarche a pour finalité de veiller à répondre aux besoins et attentes des personnes accueillies ou accompagnées au sein de l'association. Il s'agit d'une démarche d'amélioration continue. Au-delà de l'élaboration d'outils et de procédures, cette démarche favorise la mutualisation des expériences, l'essaimage des bonnes pratiques, l'émergence de propositions ou de projets.

En mai 2019, une Politique Management Qualité / Risques a été adoptée pour la période 2019-2023. Le pilotage de cette dynamique transverse est assuré sous la responsabilité de la Direction du Développement et de l'Offre de Service (DDOS), par la Cellule Qualité Bienveillance et le Comité de Pilotage Qualité.

La démarche est portée par toutes et tous, notamment au sein de groupes de travail, et vise à s'enrichir des contributions internes et externes. Elle contribue à une culture commune de la qualité et de la bienveillance.

Elle impulse et s'articule avec les démarches conduites au sein des établissements sous la responsabilité de leurs directions respectives.

A titre d'exemples de travaux menés de façon transverse en 2022 :

- ▶ Rédaction du pré-projet associatif : appui au Conseil d'Administration dans la réflexion et l'élaboration, animation du travail collaboratif (dans la limite de la temporalité fixée)
- ▶ Elaboration d'un modèle commun de livret d'accueil des personnes accueillies ou accompagnées à l'ensemble des établissements, conforme à la réglementation (Loi 2002-2, RGPD...) : mise en forme avec l'appui de la Direction de la Communication, déploiement à l'ensemble des structures, vérification de la conformité des livrets d'accueil ainsi déclinés.



Cela se concrétise ainsi par un ensemble de :

- * **Instances de réflexions, de participation et de proposition** : groupes d'analyse des pratiques, réunions d'équipe, groupes d'expression des personnes accueillies, CVS ...
- * **Actions / outils** : outils de la loi du 2 janvier 2002, qualification et formation des professionnels...
- * **Procédures et protocoles**
- * **Appropriation d'informations et de documents** : Recommandations de Bonnes Pratiques Professionnelles de la Haute Autorité de Santé, référentiels, textes légaux et réglementaires
- * **Sensibilisations et formations**
- * **Partenariats, travail en réseau**
- * **Évaluations et plan d'actions**

La prévention et la gestion des risques de maltraitance

Des fiches et procédures, actualisées en 2020, permettent respectivement aux professionnels de signaler tout événement indésirable et aux personnes accueillies de faire part de leurs éventuelles demandes et plaintes. Un protocole de prévention et de traitement des situations de maltraitance envers les personnes accueillies s'applique à l'ensemble des dispositifs d'Equalis. Par ailleurs, conformément au Code de l'Action Sociale et des Familles, les structures d'Equalis doivent informer les autorités compétentes de tout événement grave.



A travers l'analyse (qui tient compte notamment de la typologie, la récurrence et la gravité) de l'ensemble des signalements ci-dessus, la DDOS, en lien avec la Cellule Qualité, contribue à mettre en œuvre des actions correctives et préventives communes à l'ensemble des établissements et services. **Ces actions reposent, par exemple, sur l'élaboration d'outils/process, la mise en place de formations/sensibilisations, des démarches d'aménagement des locaux...**

Nos systèmes d'information qualité-risques

Le Dossier Informatisé de la Personne Accueillie ou Accompagnée (DIPAA)

En cours de déploiement au sein de la plupart des dispositifs d'Equalis, il a pour finalité notamment de :

- * **améliorer** l'accompagnement des personnes accueillies,
- * **veiller** à la complémentarité et à la coordination des prestations proposées par les différents professionnels,
- * **faciliter** l'accès à l'information par les professionnels et pour les personnes accueillies dans le respect du secret professionnel et du droit des usagers,
- * **renforcer** la sécurité et la confidentialité des données.

Le logiciel qualité-risques

Ce logiciel, qui sera déployé en 2023, visera notamment à simplifier les signalements d'événements indésirables, sécuriser leur communication, favoriser leur traitement, leur suivi. Accessible, selon différents niveaux d'accès, à tous les collaborateurs d'Equalis, il présentera d'autres fonctionnalités: une base documentaire, un outil collaboratif permettant le travail en groupes...

A titre d'exemples :

Ont été formalisés : la Politique de protection des données personnelles et le registre de traitements des données de l'association.

Ont été élaborées, entre autres, une procédure de gestion des violations de données personnelles et une notice d'information relative aux traitements des données personnelles à destination des personnes accueillies ou accompagnées.

Par ailleurs, DDOS et DPO veillent au maintien en conformité au regard des évolutions tant légales qu'associatives.

Notre Politique de protection des données

Equalis collecte des données personnelles relatives notamment aux personnes qu'elle accueille et à ses collaborateurs, et doit donc se conformer au Règlement Général sur la Protection des Données (RGPD) applicable depuis le 25 mai 2018. Dans ce cadre, un plan d'actions relatif à la mise en œuvre du RGPD a été élaboré en 2019 avec le Délégué à la Protection des Données externalisé d'Equalis.



SIAO 77 et Accompagnements

Le SIAO 77 joue un rôle fondamental dans la gestion de l'hébergement et du logement du département. Au quotidien, ses équipes oeuvrent pour :

- ▶ **Simplifier** les démarches d'accès à la mise à l'abri, à l'hébergement et au logement pour les personnes sans domicile, ou risquant de l'être et simplifier l'intervention des travailleurs sociaux qui les accompagnent.
- ▶ **Orienter** les personnes en fonction de leurs besoins et prioriser la volonté instituée par la stratégie du Logement d'abord.
- ▶ Garantir la **continuité** de la prise en charge en étant référent unique du parcours des personnes.
- ▶ Traiter avec **équité** les demandes en s'appuyant sur la connaissance des disponibilités de l'ensemble de l'offre d'hébergement ou de logement.
- ▶ **Coordonner** les différents acteurs de la veille sociale jusqu'au logement et améliorer la fluidité de l'hébergement vers le logement.
- ▶ Participer à la constitution d'**observatoires** locaux, afin de mieux évaluer les besoins et les réponses apportées.

Chiffres clés Plateforme 115

126 627 appels reçus
62 031 appels traités
50% de qualité de service
4 941 personnes accueillies à l'Hôtel (soit **2 181** ménages)



Action fluidité vers le logement

La fluidité vers le logement reste un sujet qui ne cesse de se développer. Les référents Fluidité du SIAO 77 créent et déploient des partenariats avec les bailleurs sociaux de Seine-et-Marne.

L'objectif est de proposer des candidats hébergés en structure d'hébergement, à la rue ou mal logés pour des logements disponibles proposés par la DDETS et les bailleurs. Un travail de démarchage auprès des bailleurs du département a été initié. Une rencontre

et la mise en place d'une convention avec VAL DU LOING, l'AIPI ont pu être réalisées. Des partenariats existent avec d'autres bailleurs proposant des logements tels que CDC HABITAT, l'AIPI. La DDETS propose également au SIAO 77 des logements pour qui aucun candidat n'a été trouvé dans le cadre des Commissions Locales de Concertation.

Une communication à ce sujet via une Newsletter a été mise en place afin que tous les prescripteurs puissent être informés de l'action du service Fluidité.

Création du service Urgence Ukraine

En mars 2022, une cellule « Urgence Ukraine » a été mise en place pour coordonner au mieux l'accueil des ressortissants ukrainiens.

Afin de centraliser toutes les demandes, une adresse électronique a été créée par Equalis et diffusée par la Préfecture à tous les acteurs et partenaires de ce dispositif. La plateforme « démarches simplifiées » recensant les personnes morales ou physiques pouvant accueillir des réfugiés ukrainiens a été très rapidement ouverte afin que le SIAO 77 puisse orienter les ménages et que La Croix Rouge soit en mesure de mener l'accompagnement des familles.

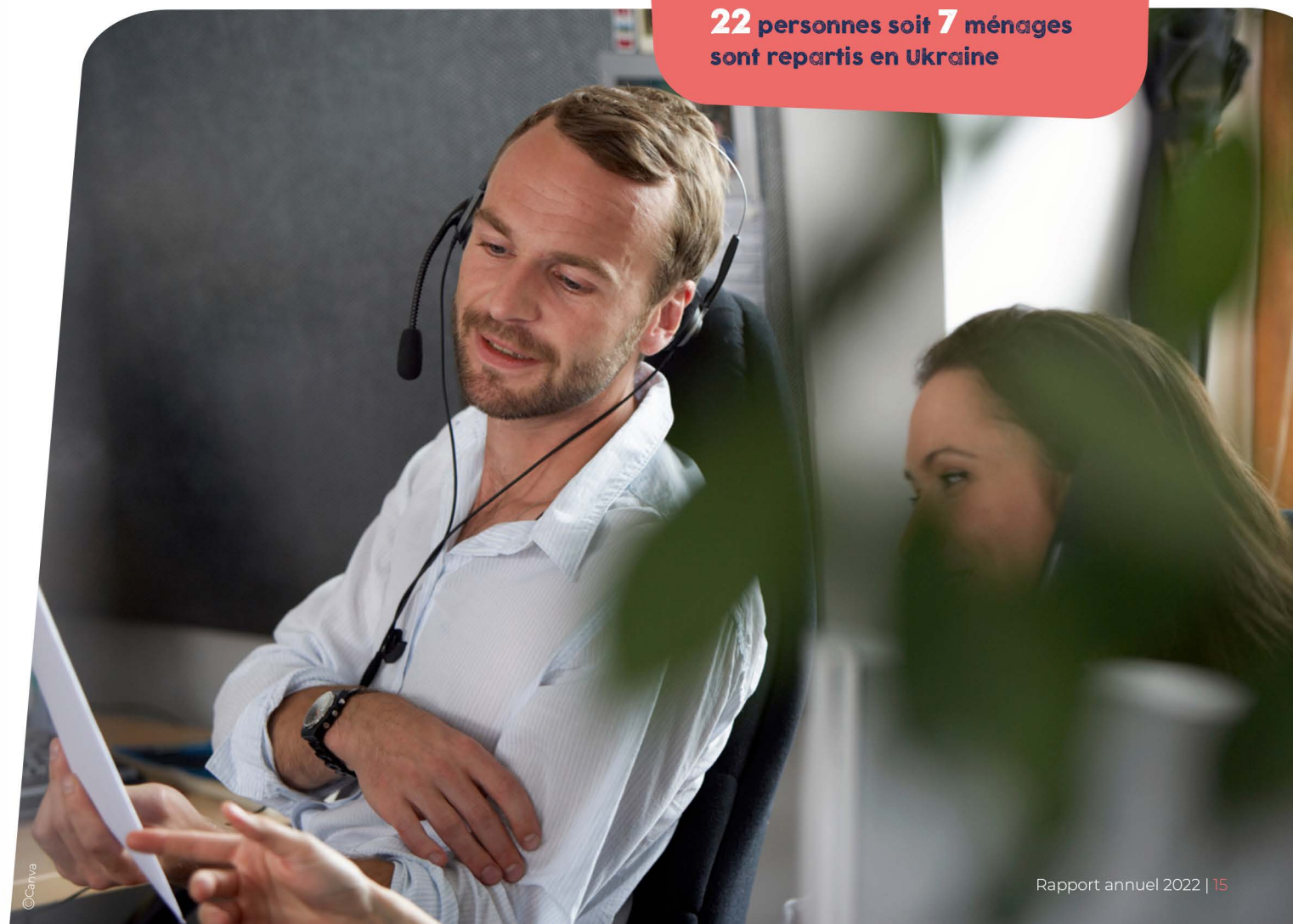
Dans le cadre de cette situation de crise et d'urgence, le SIAO 77 a recruté une coordinatrice russophone afin de collecter les demandes des réfugiés arrivant sur les communes de Seine-et-Marne, dans les mairies, les CCAS, les MDS et chez les particuliers.

*un dispositif de sous-location qui permet à l'occupant de se diriger vers le logement de droit commun à moyen terme

Après avoir constitué leur dossier, elle avait pour mission d'orienter au mieux les personnes en appliquant les directives de l'Etat et de faciliter le lien entre les familles et les différents acteurs du dispositif en se faisant interprète.

A la suite de l'essoufflement des propositions d'hébergement citoyen, l'Etat a mis en place avec SOLIHA au niveau régional des captations de logements pour des propositions « d'intermédiation locative ». Dans ce contexte, le SIAO 77 est le pivot assurant un appariement adapté.

Au 31 décembre 2022,
77 personnes soit 23 ménages
ont pu bénéficier du dispositif
d'intermédiation locative
22 personnes soit 7 ménages
sont repartis en Ukraine





Hébergement Logement Accompagné

En 2022, les actions mises en œuvre par nos équipes ont porté notamment sur la stratégie du Logement d'Abord, par la poursuite de nos interventions d'accompagnement à l'accès au logement des personnes hébergées et logées. La formation de nos équipes à cet accompagnement a d'ailleurs été renforcée grâce à l'étroite collaboration avec le Groupement d'intérêt public Habitat et Intérêt Social (GIP HIS) dans le cadre de la mission AGIHL (Appui aux Gestionnaires d'Hébergement pour l'Insertion par le Logement des ménages hébergés en Ile-de-France).

Le fil conducteur « de la rue au logement » est toujours d'actualité. Il s'est concrétisé cette année par la pérennisation de places en abri de nuit et l'ouverture de notre deuxième Résidence Hôtelière à Vocation Sociale (RHVS), à Longperrier (77), notamment pour y accueillir des personnes venues d'Ukraine.

Au sein de nos Centres d'Hébergement d'Urgence (CHU), en Seine-et-Marne (77), dans les Yvelines (78) et à Paris (75), des places hivernales ouvertes en 2019 et 2020 ont aussi été pérennisées, développant ainsi notre parc pour y accueillir des personnes isolées ou

des familles très vulnérables. Le travail de réponse à l'appel à projet mené en fin d'année a valu à Equalis d'être retenue dans le cadre du projet SOLIBAIL 2023/2026 représentant des objectifs de 1075 logements au total sur 4 départements (77, 93, 78, 95).

En parallèle de l'accompagnement de la rue au logement, nos équipes ont mis l'accent sur les thématiques des économies d'énergie, de la fracture numérique et des risques domestiques. Et les groupes d'expression des personnes hébergées se sont poursuivis pour une meilleure prise en compte de la parole et l'amélioration continue de la qualité.



Chiffres clés

RHVS (2 établissements)

272 places

Accueil de jour

20 à 60 passages par jour

Abri de Nuit

22 places

Parc Hébergement

1654 places

1205 ménages hébergés

2430 personnes hébergées

Parc Logement

Accompagné (solibail, ASLL)

932 logements

1061 ménages logés

3789 personnes logées

964 ménages accompagnés dans le logement



Parmi les publics faisant appel à la plateforme 115 du SIAO, un certain nombre de personnes sont très marginalisées et vulnérables. Elles sont accueillies au sein de notre Accueil De Jour. Dans la continuité du parcours des personnes à la rue ou mal logées, la Résidence Hôtelière à Vocation Sociale intervient également dans sa mission d'hébergement des familles et personnes isolées.

Accueil de jour/Abri de nuit Résidence Hôtelière à Vocation Sociale



Abri de Nuit de Meaux (77)

La DDETS77 a décidé de pérenniser 22 places d'Abri de Nuit, adossées à notre Accueil de Jour. Auparavant, ces places n'étaient ouvertes que durant la période hivernale. Huit places sont dédiées à des femmes et deux sont dédiées aux maraudes de la Croix-Rouge. Les orientations sont effectuées par le SIAO77. Dans le cadre de cette mission, le dispositif propose un repas, l'accès aux douches et un abri pour la nuit. Ces 22 places viennent compléter celles déjà pérennisées dans le sud du département, et répondent à un besoin identifié par le SIAO et notre Accueil de Jour.

RHVS de Longperrier (77)

La RHVS de Longperrier a ouvert ses portes en avril 2022. Elle accueille 132 personnes : 62 personnes ukrainiennes orientées par la DRIHL75 et 70 personnes orientées par le SIAO77. S'agissant du public ukrainien, nos équipes interviennent dans le cadre d'un accompagnement vers le logement intermédiaire.

RHVS Charles Péguy de Penchard (77)

La RHVS Charles Péguy de Penchard, quant à elle ouverte depuis février 2018, a changé de modèle puisque le partenariat, mis en place avec la plateforme de réservation des nuitées hôtelières DELTA du SamuSocial de Paris, a pris fin en février 2022. Désormais, les orientations des personnes sont effectuées par le SIAO77. De fait, le nombre de places de cette RHVS est passé de 181 à 140. En effet, le public accueilli correspond désormais bien à un public de type RHVS. Dix places supplémentaires sont dédiées à des enfants de moins de 3 ans. La prise en charge et l'accompagnement du public de ces deux RHVS sont assurés grâce à la mutualisation et la collaboration d'une seule et même équipe.



Hébergement

Dans le prolongement de notre accompagnement, nous portons aussi des dispositifs d'hébergement : Centres d'Hébergement et de Réinsertion Sociale (CHRS), Centres d'Hébergement d'Urgence (CHU) et ALternative à l'HOtel (ALTHO). Dans ces structures sont hébergés provisoirement des ménages orientés par le SIAO du département. Les équipes ont pour mission de les accompagner dans leurs démarches d'insertion, y compris professionnelle, mais aussi dans l'objectif d'accéder à un logement.

Le CHU de Louveciennes (78)

Depuis 2021, nous avons engagé une évolution du projet d'accueil de notre CHU collectif situé à Louveciennes. A ce stade, 84 personnes demeurent au sein du collectif de Louveciennes et 66 personnes ont été orientées vers des logements en cohabitation dans le diffus. Ces appartements restent situés dans les Yvelines, à Versailles, Plaisir, Trappes, Andrézy, Saint-Germain-en-Laye, Conflans-Sainte-Honorine. Le public hébergé est composé d'hommes et de femmes seuls. L'objectif est de préparer les plus autonomes à l'accès vers un logement.



Transfert du CHU collectif de Carrières-sous-Poissy (78)

Progressivement, durant l'année 2022, Equalis a été amenée à transférer les 100 personnes hébergées au sein d'un site collectif situé à Carrières-sous-Poissy vers de nouveaux hébergements :

- > Au sein d'un immeuble situé à Mantes-la-Jolie (78) et composé de 20 chambres
- > Dans le diffus au sein d'appartements à Mantes-la-Jolie et ses environs
- > Dans un petit collectif à Carrières-sous-Poissy

Ce public est essentiellement constitué de familles avec enfants, en majorité des familles monoparentales.

Logement Accompagné



Dans la Stratégie du Logement d'Abord, les équipes de l'Hébergement et du Logement constituent un maillon complémentaire d'intervention.

Solibail

Dans la continuité de la mission Solibail qu'Equalis porte depuis sa genèse, nous avons répondu à l'appel à candidature Solibail 2023/2026, l'objectif étant de poursuivre et d'élargir nos missions d'accompagnement à l'accès au logement des familles en difficulté. Notre candidature a été retenue par la DRIHL pour la répartition territoriale suivante :

- > 450 logements en Seine-et-Marne (77)
- > 200 logements dans les Yvelines (78)
- > 225 logements en Seine-Saint-Denis (93)
- > 200 logements dans le Val d'Oise (95)

Ces objectifs représentent le nombre total de logements à atteindre d'ici 2026.

En 2022, à travers les actions et les sorties mises en place pour leurs publics, les établissements d'hébergement et de logement ont mis l'accent sur différentes thématiques relevant de l'accompagnement global des personnes.

Les risques domestiques

Fin 2022, l'équipe du CHU de Vaux-le-Pénil (77) a reçu, au sein de la maison des associations de Vaux-le-Pénil, l'association Prévent'Eure. L'objectif de cette journée était de sensibiliser les familles aux risques domestiques. Financée par le Réseau d'Ecoute, d'Appui et d'Accompagnement des Parents (REAAP), cette action était destinée aux familles hébergées par les différents centres d'hébergement sud d'Equalis.

Face aux décors surdimensionnés installés pour cette action, les adultes étaient amenés à se glisser dans la peau d'un enfant de 2 ans afin de mieux percevoir les risques que ces derniers pouvaient rencontrer à l'intérieur du logement. Un spectacle ludique et pédagogique était également organisé pour sensibiliser les enfants à ces questions de sécurité.



L'expression des personnes accueillies

Les réunions des personnes hébergées organisées tout au long de l'année sur les différents CHU sont vouées à favoriser l'échange entre les équipes des dispositifs et le public accueilli concernant le fonctionnement du service. De nombreux sujets y sont ainsi abordés. Parmi eux, le sujet des absences, des participations financières, de l'accompagnement social proposé mais aussi des questions relatives à l'hébergement dans sa globalité. Elles permettent également aux équipes de rappeler le règlement de fonctionnement, expliqué à chaque personne accueillie à son arrivée.



Les économies d'énergie

La prise de conscience des personnes accueillies sur les questions énergétiques et environnementales a toute son importance pour les équipes de l'Hébergement et du Logement Accompagné qui souhaitent faire en sorte que leurs publics s'intègrent au mieux dans une société traversée par ces enjeux.

Après la signature d'une convention entre EDF et EQUALIS, les équipes SOLIBAIL ont ainsi organisé une action collective à destination des familles SOLIBAIL sur le secteur du 93. Avant l'hiver et au vu de l'augmentation du prix de l'électricité, l'équipe du dispositif avait montré un intérêt certain pour la mise en place rapide de cette action.

Un intervenant EDF est donc venu donner aux familles des conseils en énergie, les informer sur leurs factures et sur le chèque énergie et a pu répondre à leurs questions. Au total, 2h30 d'interaction avec des chiffres concrets, un plateau de jeu et une auto-évaluation de leur consommation !

Parallèlement à ce type d'action, un travail de remplacement du parc de logements se poursuit, afin de restituer les logements énergivores au profit d'appartements ayant une meilleure performance énergétique.



La fracture numérique

Depuis le mois de janvier 2022, les équipes du Centre d'Hébergement d'Urgence de Meaux organisent des ateliers "Informatique" à destination des personnes hébergées. En effet, elles ont pu constater que le public accueilli rencontrait régulièrement des difficultés à utiliser un ordinateur et/ou un smartphone et il est apparu que la dématérialisation pouvait être pour elles une source d'angoisse.

Depuis sa mise en place, l'objectif de l'atelier est donc de familiariser les personnes hébergées avec l'utilisation de différents outils informatiques en vue de faciliter leurs démarches personnelles et administratives au quotidien et de les rendre autonomes sur ce sujet. Les participants sont répartis en petits groupes adaptés au niveau de chacun et à leurs souhaits d'apprentissage.

Animés par deux travailleurs sociaux, ces ateliers ont lieu toutes les deux semaines. Des personnes hébergées déjà à l'aise avec les outils informatiques y sont également conviées pour co-animer certains groupes et partager leur savoir.



Depuis la mise en place des ateliers, les équipes ont reçu des retours très positifs des participants. Partis de zéro, certains participants se sentent aujourd'hui beaucoup plus à l'aise avec les outils informatiques qu'ils apprennent progressivement à manier. D'autres participants plus expérimentés profitent de ces ateliers pour consolider leurs connaissances.

Le soutien fort à l'accompagnement au logement



En collaboration avec le Groupement d'intérêt public Habitat et Intérêt Social (GIP HIS), dans le cadre de sa mission AGIHL (Appui aux gestionnaires d'hébergement pour l'insertion par le logement des ménages hébergés en Ile-de-France), nos équipes ont participé à des ateliers afin de renforcer leurs compétences en matière d'accompagnement auprès de personnes prêtes à accéder à un logement autonome. C'est à la suite de cette formation que l'atelier « Les clefs du bonheur » a vu le jour. Destiné aux personnes accompagnées par la structure, cet atelier trimestriel a pour but de les informer sur les conditions d'accès au logement, d'expliquer les différents types de logements existants et les procédures nécessaires pour y accéder.

Il aborde aussi les droits et devoirs du locataire, les prérequis nécessaires, les aides financières existantes et les recours envisageables si une personne se retrouve en difficulté pour payer son loyer une fois relogée. Pour faciliter la compréhension et la mémorisation de ces informations, plusieurs supports ludiques tels que des powerpoints, des vidéos, des mises en situation ou encore des jeux ont été conçus par les équipes sociales.



Equalis accompagne les personnes en situation de précarité de la rue au logement.



Jeunesse Intégration Santé

L'année 2022 a été synonyme de partage et de dépassement de soi. Encore une année enrichissante pour tous, salariés et personnes accompagnées, et un engagement fort auprès des Départements et des services de l'Etat pour apporter des solutions adaptées. Nos dispositifs ont innové pour améliorer le quotidien des personnes accueillies et répondre au plus près aux besoins spécifiques des publics les plus fragiles.

Nous connaissons par exemple le défaut de répartition des services à destination de la jeunesse sur les territoires les plus reculés, conjugué à des difficultés de mobilité pour les jeunes. Grâce au camion « Truck de Ouf ! », nos équipes ont pu « aller vers » les jeunes éloignés en milieu rural, en particulier dans la campagne Etampoise et répondre à leurs problématique d'emploi, d'orientation, mais aussi à leurs questions sur le rapport aux autres, la sexualité, etc.

Les équipes des dispositifs Mineurs non accompagnés (MNA) ont également su développer beaucoup d'ingéniosité afin de trouver des activités fédératrices et innovantes, des temps collectifs éducatifs et

conviviaux, qui œuvrent activement à leur accompagnement éducatif global et facilitent autant l'intégration au groupe que l'acquisition de l'autonomie.

Nous avons développé l'accompagnement des mamans à l'arrivée du deuxième enfant au sein du service Accueil mère enfant (AME), ce qui permet aux professionnels d'appréhender une autre facette de leur métier, et de soulever d'autres questionnements jusqu'alors non abordés par les publics accompagnés.

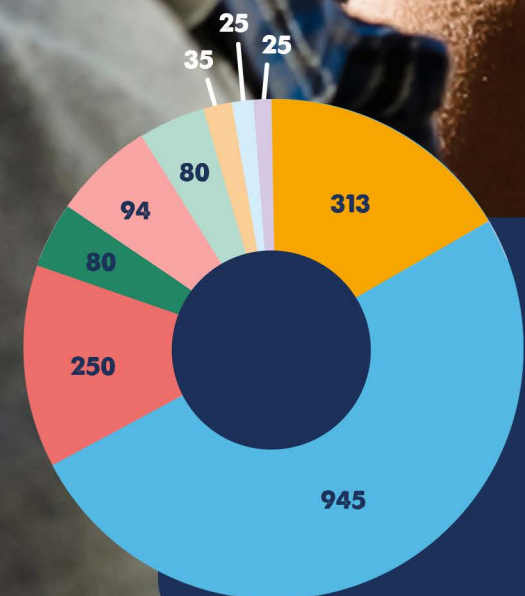
L'établissement médico-social d'Orgemont s'est également distingué par le perfectionnement des pratiques professionnelles adaptées aux personnes accueillies sur le site.

Tant de challenges qui ont encore été relevés par nos équipes de professionnels de tous ces dispositifs tournés vers nos publics accueillis au sein des établissements en Ile-de-France et dans le Loiret.



Chiffres clés

- 974** jeunes accompagnés par le Service d'Accompagnement à l'Autonomie des Jeunes
- 195** personnes accompagnées par l'AME
- 254** personnes accompagnées par l'Equipe Mobile Psychiatrie Précarité
- 547** personnes domiciliées à l'Accueil des Gens Du Voyage



Nombre de places

- places MNA (Mineur Non Accompagné)
- places HUDA (Hébergement d'Urgence pour Demandeurs d'Asile)
- places CPH (Centre Provisoire d'Hébergement)
- places CADA (Centre d'Accueil pour Demandeurs d'Asile)
- places CHU (Centre d'Hébergement d'Urgence)
- places DPAR (Dispositif de Préparation au Retour)
- places ACT (Appartement de Coordination Thérapeutique)
- places LHSS (Lit Halte Soins Santé)
- places LAM (Lits d'Accueil Médicalisé)

JEUNESSE

Equalis gère plusieurs établissements et services dédiés à l'accueil des jeunes dans le cadre de la prévention et de la protection de l'enfance. Ces établissements sont implantés dans les départements de la Seine-et-Marne, de l'Essonne et de Paris.



Lancement du Truck de Ouf du SAAJ !

Après une année de travail avec les partenaires du Réseau des Acteurs Jeunesse du Sud Essonne, et des jeunes bénévoles, le Truck de Ouf du SAAJ (Service d'Accompagnement à l'Autonomie des Jeunes) Equalis s'est élancé sur les routes en juin 2022. Destiné aux jeunes du Sud Essonne, ce camion a été mis en place dans le cadre du plan d'actions de l'axe jeunesse du Projet Social de Territoire de la Communauté d'Agglomération de l'Etampois Sud Essonne. Porté par la CAF, le Conseil Départemental, la MSA et la CAESE, il constitue un espace jeunes itinérant, un lieu d'information, d'accompagnement, d'accès aux droits, d'expérimentation et de lien social. Animé par un collectif pluridisciplinaire de professionnels, ce support d'intervention contribuera à développer, en partenariat, des actions pour et avec les jeunes, à favoriser leur autonomie et leur bien-être.

Accompagner l'arrivée du deuxième enfant au sein du SAME

En 2022, le Service Accueil Mères-Enfants (SAME) d'Equalis a accueilli au sein de son dispositif d'hébergement plusieurs mamans enceintes de leur deuxième enfant. A l'annonce d'une seconde grossesse, l'équipe sociale accompagne la mère à l'arrivée de l'enfant, notamment dans la verbalisation de cette nouvelle grossesse, le choix du suivi, la prise de rendez-vous, le choix du lieu de l'accouchement ou encore l'aménagement du logement. Après la naissance, l'équipe du SAME accompagne également les familles dans leurs démarches administratives liées à l'arrivée de l'enfant.

Nous sommes souvent obligés de payer pour faire des choses et il y a des familles qui ne peuvent pas le faire. Je trouve cela bien qu'il existe quelque chose de gratuit dédié aux jeunes. - Madeline, 15 ans

Il m'arrive aussi de donner rendez-vous à des copains au Truck de Ouf. Cet espace me permet de pouvoir échanger avec des jeunes mais aussi avec un adulte sur mes problèmes.

- Louis, 17 ans



Retrouvez le Truck de Ouf sur Youtube et Instagram | @camionjeunes

Les dispositifs MNA

Au sein des dispositifs Mineurs Non Accompagnés (MNA) 75, 77 et 91 d'Equalis, des équipes pluridisciplinaires accueillent et accompagnent des MNA et des jeunes majeurs afin de les conduire vers une autonomisation et une préparation à la vie adulte. Elles cherchent à donner aux jeunes les moyens d'exploiter tout leur potentiel et de mettre en exergue leurs compétences pour construire leur parcours de vie.



Patricia Boumokonia,

Juriste spécialiste des Droits de l'Homme / Service MNA 91

Au sein du service MNA Equalis 91, j'ai pour mission d'apporter mon expertise dans l'accompagnement juridique des usagers et dans la formation juridique des professionnels.

Je suis notamment sollicitée par les équipes éducatives dans le cadre de situations juridiques problématiques, telles que les dossiers de demande de titre de séjour et les demandes d'autorisation de travail. Le droit des étrangers constituant une législation très mouvante, j'ai eu à cœur de créer une veille juridique contribuant à l'information des équipes éducatives au sujet des réformes, des projets de loi, des rapports gouvernementaux et associatifs et des circulaires gouvernementales. Je reçois également les jeunes et leurs éducateurs référents dans le cadre

d'entretiens juridiques. Ces entretiens juridiques ont pour but de décliner une stratégie afin d'apporter des solutions concrètes pour les jeunes concernés. Ils peuvent porter sur le rappel des droits et des obligations du jeune dans le cadre du contrat d'apprentissage, la vérification des documents d'état civil étrangers, les informations générales concernant des procédures telles que la demande de nationalité et la demande d'asile... Les usagers seront tôt ou tard tributaires du Droit commun. Mon rôle en tant que cadre technique, en tant que juriste, est de les préparer en leur

faisant acquérir un sens critique juridique. Dans le cadre de mes interventions, j'ai développé des ateliers juridiques à destination des jeunes. Ces ateliers ont lieu tous les mercredis et comportent plusieurs thèmes : les droits et obligations concernant le contrat d'apprentissage, la citoyenneté juridique, la déclaration de nationalité et la naturalisation française.

La finalité de ma mission est de sensibiliser les usagers à leurs droits et devoirs, et de fournir à ceux-ci un espace pour développer leurs réflexes juridiques.

En 2022, de nombreuses activités sportives, culturelles, solidaires ont été organisées par les équipes afin de faire bouger les jeunes, de créer un climat de confiance et une proximité, de favoriser les rencontres et le partage entre les groupes et de leur faire découvrir la culture française.





Intégration

Nos établissements Intégration portent des dispositifs CPH, HUDA, CADA, DPAR, implantés en Seine-et-Marne (77), en Essonne (91), dans les Yvelines (78) et dans le Loiret (45). Ils s'inscrivent dans le schéma national d'accueil des demandeurs d'asile.

Mises à l'abri dans le 78

Dans le cadre d'une Opération de Mise à l'Abri faisant suite au démantèlement d'un camp Porte de La Chapelle, les équipes de l'établissement Intégration 78, mandatées par la DDETS 78, ont accueilli en urgence 39 personnes le 17 novembre 2022.

Hébergées au sein de la résidence sociale Résidis Serena, à St-Germain-en-Laye (78), les personnes accompagnées lors de cette Mise à l'Abri ont pu rencontrer l'équipe mobile de la PASS (Permanences d'Accès aux Soins de Santé) pour faire un bilan sanitaire le jour de leur arrivée.

« Ils sont arrivés vers 9h, ils avaient faim, froid. On les a accueillis avec des boissons chaudes et une collation. La veille, nous avons préparé les kits d'hygiène et la literie », explique Sarra SADFI, Coordinatrice Superviseur au sein de l'établissement. « Nous avons ensuite commencé la phase d'accompagnement social », indique-t-elle. « En tant que Travailleuse Sociale sur la Mise à l'Abri, j'accompagne notamment les personnes

dans l'organisation de rendez-vous, avec le médecin ou la Préfecture par exemple. Je suis aussi là pour faire le lien avec l'OFII et répondre à leurs questions », raconte Fatoumata DIARRA. « Il s'agit de la première Opération de Mise à l'Abri que j'accompagne et j'ai beaucoup appris grâce au partage d'expérience inter-équipes », ajoute-t-elle. En effet, dès le début de l'opération, les équipes de l'HUDA (Hébergement d'Urgence pour Demandeurs d'Asile) présentes sur les sites de St-Germain-en-Laye (78) et de Louveciennes (78) se sont elles aussi mobilisées pour mettre leurs compétences au service du public accueilli.

Actuellement, les personnes prises en charge dans le cadre de cette Mise à l'Abri sont progressivement redirigées par l'OFII (Office Français de l'Immigration et de l'Intégration) vers différents dispositifs d'hébergement, en fonction de leur situation administrative.

Mises à l'abri dans le 45

En 2022, l'Etablissement Intégration 45 a accueilli 172 personnes dans le cadre de 7 mises à l'abri, provenant de campements parisiens. Ces mises à l'abri sont accueillies en lieu et place du Dispositif de Préparation Au Retour (DPAR) qui se trouve en sous-occupation. Ces personnes ont été accueillies dans l'un de nos deux sites collectifs. Il s'agit principalement de personnes seules (76%) même si quelques familles nous ont été orientées (24%). Nos missions consistent à accueillir, héberger et accompagner les usagers. En fonction de leur situation administrative, un accompagnement différent leur est proposé :

> **Les bénéficiaires d'une protection internationale** vont être accompagnés dans leurs démarches liées à l'insertion professionnelle et la formation, la recherche d'un logement ou un hébergement adapté. Ils représentent 11% des personnes accueillies.

> **Les personnes ayant ou souhaitant déposer une demande d'asile** sont hébergées jusqu'à leur orientation par l'OFII vers un Centre d'Accueil pour Demandeurs d'Asile (CADA) ou un Hébergement d'Urgence pour Demandeurs d'Asile (HUDA). L'équipe les accompagne tout au long de la procédure de demande d'asile.

Témoignage de Marine Delafoy, maîtresse de maison au sein du CHU 45 :

« Je suis arrivée au sein de l'association Equalis en octobre 2022 en tant que maîtresse de maison. J'interviens sur deux sites collectifs : deux anciens hôtels Kyriad et Formule 1. Mes missions sont identiques sur les deux hôtels : j'assure la gestion des stocks, je garantis l'entretien et la gestion des draps, je suis garante de la propreté intérieure et extérieure des hôtels en accompagnant les résidents pour les sensibiliser, j'effectue des Visites à Domicile (VAD) dans les chambres pour maintenir une certaine propreté dans les chambres et en fonction de cela, je mets en place des ateliers (collectifs ou individuels) selon les besoins des résidents. Je mets aussi en place des ateliers de sensibilisation ou d'animation à destination des résidents, toujours en fonction de leurs besoins. Ce que j'apprécie le plus, c'est le contact avec les résidents que je peux avoir lorsque que je fais les VAD ou lorsque je mets des activités en place au sein des deux sites. »



Témoignage d'Aurélia Kikelj, éducatrice spécialisée au sein de l'HUDA :

« Éducatrice spécialisée de formation, je suis arrivée à l'HUDA Equalis dans le 45 en août 2022. Mon arrivée s'est faite en pleine période estivale et donc en période de sous-effectif. J'ai cependant été très bien accueillie par l'ensemble de l'équipe (éducative et de direction). Mes collègues se sont rendus disponibles lors de ma prise de poste et je me suis sentie rapidement à l'aise. Des outils avaient été mis en place, ce qui a grandement facilité ma prise de repères, d'autant que je ne travaillais pas dans ce secteur avant. Je remercie grandement mes collègues pour leur bienveillance et la cohésion que nous avons ! »



Focus sur le dispositif AGDV

Depuis sa création en 2012, le service Accueil des Gens Du Voyage (AGDV) élabore des projets et met en place des actions visant à accompagner les gens du voyage présents en Seine-et-Marne (77), en lien avec différents partenaires.

En 2022, le dispositif a participé au groupe de travail national sur la scolarité des enfants du voyage organisé par la Délégation interministérielle à l'hébergement et à l'accès au logement (DIHAL). Il a également participé à l'élaboration du schéma national des gens du voyage voué au partage et à l'instauration de bonnes pratiques communes sur l'ensemble du territoire français.



En lien avec le service communication, l'AGDV a réalisé un film afin de présenter le public qu'il accompagne, ses spécificités, son histoire ainsi que les missions du service.



Disponible sur la chaîne Youtube d'Equalis !



L'AGDV voyage à Gien !

Mi-mai, à l'occasion du rassemblement du mouvement Vie et Lumière regroupant des personnes évangéliques issues de la communauté des gens du voyage, plus de 30 000 personnes se sont réunies pour huit jours de cultes et d'enseignements religieux à Gien (45).

L'équipe du service AGDV s'est rendue sur place et a rencontré d'autres équipes de médiateurs en provenance de toute la France afin d'échanger sur les problématiques rencontrées lors de la saison des Grands Passages. En effet, le déplacement de grands groupes de voyageurs met en évidence le manque d'espaces dédiés à leur accueil, impliquant alors des stationnements illicites.

Lors de ce déplacement, les médiateurs se sont également présentés aux différents responsables de groupes ayant pour intention de stationner sur les aires de Grand Passage. A travers ces échanges, les responsables ont pu identifier les interlocuteurs à privilégier en cas de médiation nécessaire sur leur secteur. **Pour l'équipe de l'AGDV, cette rencontre a permis d'anticiper l'installation en illicite de 3 groupes de voyageurs dans le nord de la Seine-et-Marne.**



Equalis contribue à intégrer durablement les publics exclus sur le territoire français.

Santé

Ouvert en 2021, le site Equalis d'Orgemont à Meaux (77) regroupe plusieurs dispositifs médico-sociaux, 25 Lits d'Accueil Médicalisés (LAM), 25 Lits Halte Soins Santé (LHSS) 35 places en Appartements de Coordination Thérapeutique (ACT) - 20 en semi collectif et 15 en appartement diffus, dont 7 pour les personnes sortants de prison où bénéficiant d'une alternative à la peine - à destination des publics majeurs sans domicile, permettant un accueil des personnes éligibles, sans condition de ressources et quelle que soit leur situation administrative.

Outre les soins prodigués aux personnes, un accompagnement social personnalisé assuré par une équipe pluridisciplinaire composée d'infirmières, d'aides-soignantes, de médecins, d'animatrices, de travailleurs sociaux et de veilleurs y est proposé. Ces dispositifs médico-sociaux sont financés par l'Agence Régionale de Santé Ile-de-France (ARS) et s'appuient sur un personnel qualifié et présent en continu sur le site, afin de garantir un accompagnement des personnes en toute sécurité.

25 Lits d'Accueil Médicalisés (LAM), 25 Lits Halte Soins Santé (LHSS) 35 places en Appartements de Coordination Thérapeutique (ACT)



Focus sur l'Analyse de la Pratique

L'établissement d'Orgemont organise des séances bimensuelles de groupes d'analyse des pratiques. Elles permettent des apports théoriques portant entre autres sur : **l'intelligence émotionnelle, comment connaître l'autre pour mieux communiquer, les postures à adopter pour favoriser les échanges, les concepts d'agressivité, de violence et leur évolution dans la "mécanique" mentale et bien sûr bientraitance et maltraitance institutionnelle et individuelle.**

Les groupes d'analyse des pratiques, depuis dix ans au moins, se sont progressivement imposés comme incontournables s'agissant des professionnels du champ social et médico-social, d'autant plus quand leur fonction et les personnes qu'ils accompagnent mettent à l'épreuve, non seulement leur capacité de

bientraitance mais aussi leur propre équilibre personnel et professionnel. L'analyse de la pratique contribue en premier lieu activement à la prévention de la maltraitance. En effet, elle offre à chaque professionnel la possibilité de parler librement de sa pratique et limite de façon conséquente tout comportement inadapté et donc toute forme de maltraitance.



« Au sein de la Fédération, nous souhaitons vraiment faire avec les résidents »

Une première réunion de coordination "hors les murs" pour la Fédération Santé Habitat

En décembre 2022, le site d'Orgemont a accueilli la première réunion de coordination « hors les murs » de la Fédération Santé Habitat (FSH) dont fait partie l'établissement Equalis d'Orgemont. Il s'agissait en effet d'une édition « hors les murs » de la Fédération mais aussi hors de Paris.

« Ces réunions de coordination permettent d'apprendre des choses sur différentes thématiques, les textes de loi qui changent, nos droits, car il est parfois difficile de tout connaître » explique Gahoussou COULIBALY, résident d'un Appartement de Coordination Thérapeutique (ACT) au sein de l'établissement. Président du Conseil de la Vie Sociale des résidents ACT d'Orgemont, il a également été élu représentant régional et national des personnes accompagnées auprès du Conseil d'Administration de la FSH en 2022.

Retransmise en visioconférence, cette rencontre a également permis de recueillir la contribution de différentes parties sur les quatre thèmes proposés par le Ministre de la Santé et de la Prévention dans

le cadre du Conseil national de la refondation consacré à la santé :

- > Le rôle et l'accès au médecin traitant
- > La permanence et l'accès aux soins
- > Les politiques de prévention
- > L'attractivité des métiers de la santé

« Au sein de la Fédération, nous souhaitons vraiment "faire avec" les résidents » souligne Bérangère GRISONI, Chargée de mission animation territoriale à la FSH. « C'est pour cette raison que nous avons décidé cette année de lancer des élections pour élire deux représentants des résidents désormais membres de notre CA ».

En tant que représentant au sein de la FSH, M. COULIBALY se donne pour mission de faire en sorte que les personnes accompagnées se mobilisent et partagent leurs avis sur les différentes thématiques abordées en réunions de coordination. « On prend note des différents avis et on se fait ensuite porte-parole au niveau de la Fédération et des institutions » explique M. COULIBALY.



Intégration par l'Activité Economique et la Formation

En développant l'Insertion par l'Activité Economique et la Formation, Equalis poursuit sa vocation à accompagner les personnes en situation de précarité à retrouver le chemin de l'emploi et les jeunes vers la formation professionnelle. Au total, grâce à nos équipes dynamiques et engagées, et au soutien de nos partenaires externes – Directions Départementales de l'Emploi, du Travail et des Solidarités, les départements des Yvelines, du Val d'Oise et de Seine-et-Marne, mais également la Région Ile-de-France ou encore le Fonds Social Européen - nous proposons 20 Chantiers d'insertion et une Association Intermédiaire (AI) ciblés vers la mobilisation des publics très éloignés de l'emploi ainsi que des supports d'accompagnements spécifiques dédiés aux jeunes.

Nos dispositifs combinent avec justesse l'accompagnement social à des secteurs économiques stratégiques :

- > Une filière **BIO et espaces verts**
- > Une filière **Formation et Mobilisation**
- > Une filière **Bâtiment, Textile et Recyclerie**

 Cofinancé par l'Union européenne



Face aux difficultés conjoncturelles, comme l'envolée des matières premières ou encore des flux énergétiques, notre priorité est d'atteindre un équilibre financier en appliquant une gestion rigoureuse et une étroite mutualisation des moyens issus des services de la formation professionnelle, en mobilisant l'ensemble des partenaires des territoires concernés.

Nous veillons donc à pratiquer l'optimisation des coûts (par exemple sur l'achat de matières premières), à améliorer nos moyens de production et la capacité productive, ou encore à modifier ou réajuster notre politique tarifaire. Nous travaillons également à fidéliser et à diversifier nos partenariats économiques, à augmenter la part des financements privés ou encore à repositionner nos activités en développant celles qui sont le plus rentables et qui nous permettent d'atteindre l'équilibre économique.

Ainsi, Equalis sera en mesure de garantir sur le long terme un accompagnement progressif de qualité pour accompagner les salariés en insertion vers des emplois durables.

Chiffres clés

- 20 chantiers d'insertion et 1 Association Intermédiaire**
- 8 supports de mobilisation et de formation dont 4 centres de Formation**
- 250 postes en insertion**
- Près de 1500 jeunes et adultes en difficultés accompagnés**



Filière Bio et Espaces verts

La filière Bio & Espaces verts est conventionnée par les départements du 78, 95 et 77 et regroupe 7 chantiers d'insertion. Au cours des trois dernières années, ces chantiers ont vu leur nombre de postes en insertion augmenter et leurs activités se diversifier autour de 5 domaines d'activité, à savoir :



- * **Le maraîchage biologique :** production de légumes BIO, vergers
- * **Les ventes en circuit-court :** paniers hebdomadaires de fruits et légumes Bio, camions et boutiques des Pot'Iront, présence sur les marchés
- * **Les espaces verts :** aménagement paysager, entretien d'espaces verts, intervention en milieu naturel
- * **Les espaces pédagogiques et la formation :** espaces expérimentaux, agriculture urbaine, permaculture, supports de formation et de sensibilisation, embellissements
- * **Les actions solidaires et culinaires :** logistique et distributions alimentaires, foodtrucks et sensibilisation en direction des publics en situation de précarité hébergés en structures d'urgence

Les équipes des foodtrucks formées par un chef !

Financés par la Direction Départementale de l'Emploi, du Travail et des Solidarités et le plan France Relance, les deux foodtrucks d'Equalis font partie intégrante du Projet Solidaire engagé par notre association en 2021. Depuis leur lancement, ils organisent des distributions de repas chauds au sein de différentes structures sociales pour les personnes en grandes difficultés sur le territoire des Yvelines (78).

Avant chaque distribution, les équipes des camions travaillent en lien avec les équipes de nos jardins maraîchers afin d'élaborer des recettes adaptées aux produits de saison qui y sont cultivés. Les salariés en insertion mobilisés sur les camions s'appliquent également à transmettre, sensibiliser et échanger avec les bénéficiaires sur les enjeux de l'équilibre alimentaire et du bien manger.

En avril 2022, les équipes des foodtrucks ont bénéficié de trois jours de formation en compagnie d'un chef cuisinier. Au cours de cette formation, elles ont pu échanger sur leurs pratiques, apprendre à réaliser de nouvelles recettes avec les légumes de nos jardins BIO et à présenter leurs plats, mais aussi apprendre à optimiser l'utilisation du matériel à disposition.



Quelques chiffres

32 permanents et 275 salariés en transition professionnelle

+ de **55%** de sorties dynamiques

+ de **30 périodes d'immersion en entreprise pour nos salariés** en transition professionnelle

Près de **20 000 paniers de fruits et légumes distribués**

+ de **464 adhérents**

401 références de produits locaux dans nos boutiques et **186 références de produits frais**



Les jardins des Mureaux lauréats !

Fin 2022, la Société Nationale d'Horticulture de France a remis aux équipes de nos jardins des Mureaux (78) le Prix Spécial Insertion, dans le cadre de la cérémonie de remise des prix du Concours National des Jardins Potagers.

Avec une surface totale de cinq hectares, ces jardins s'inscrivent dans un projet d'envergure de la commune autour de l'agriculture urbaine à vocation biologique. Qualifiés de « jardins aux mille facettes » par les équipes qui y travaillent, ils sont un véritable support pour permettre à tous de se reconnecter à la terre. Ils représentent également un lieu de partage et de développement de l'intelligence collective.



Formation et mobilisation

Espaces Dynamiques d'Insertion (EDI)

Basés à St-Quentin-en-Yvelines (78), Les Mureaux (78), Levallois-Perret (92) et Avon/Montereau-Fault-Yonne (77), les EDI portés par Equalis ont accompagné au cours de l'année 2022 près de 400 jeunes de 16 à 25 ans présentant des freins à l'emploi et à la formation. Dans le cadre de cet accueil, les EDI proposent une vaste palette d'actions et d'ateliers stimulants voués à lever et à faire acquérir aux jeunes les bases nécessaires pour engager un parcours d'insertion réaliste et adapté. **En 2022, ces dispositifs ont d'ailleurs obtenu la certification QUALIOPi qui atteste de la qualité des actions de formation et de l'accompagnement socio-professionnel proposés.**

En novembre 2022, la Région IDF a acté la fermeture des EDI du territoire au 30 juin 2023. Un nouvel Appel à Projet auquel Equalis a répondu a depuis été diffusé pour accompagner les jeunes franciliens.



Accompagnement Vers l'Emploi (AVE)

Depuis la mi-mars 2022 et pour répondre à la demande du département de Seine-et-Marne (77), le dispositif AVE a mis en place une nouvelle action de remobilisation des bénéficiaires du RSA qu'il accompagne, à travers divers ateliers thématiques. Ces derniers ont pour objectif de permettre aux participants de mieux se connaître en termes de besoins, de valeurs, de croyances et de limites, d'identifier leurs émotions pour mieux les gérer et de repérer leurs freins pour mieux les dépasser.

Recyclage et rénovation

Focus

La Recyclerie du Lombric

Basée à Vaux-le-Pénil (77), la Recyclerie du Lombric gérée par Equalis, en partenariat avec le Smitom-Lombric, est un chantier d'insertion **multi-activités**.



* Activité BOUTIQUE

L'activité commerciale est en grande partie concentrée sur la vente de meubles, textile, vaisselle... Ces ressources sont collectées à la source chez les particuliers (collecte gratuite et à la demande) mais également par l'apport volontaire des citoyens. L'activité consiste donc à « capter » les objets dont certains souhaitent se séparer, à les valoriser, les commercialiser et à sensibiliser ainsi le grand public au réemploi. L'intégration de l'activité textile Coup d'Pouce au sein de la Recyclerie en janvier 2022 a contribué au développement de l'activité boutique.

* Activité ECOMOBILIER

Dédiée à la réparation et à la revalorisation de Déchets Equipement Ameublement (DEA), cette activité a poursuivi sa dynamique de développement, notamment grâce au recrutement d'une encadrante technique supplémentaire. Les équipes mobilisées autour de cette activité prodiguent à chaque pièce un traitement sur mesure, transforment leur aspect et leur donnent ainsi une nouvelle valeur.

* Activité COLLECTE de Déchets d'Equipements Electroniques (DEEE) & LIVRAISON

L'obtention du nouveau marché sur la collecte et le regroupement des Déchets Electroniques et Electroniques pour l'année 2021/2024 a permis à la Recyclerie du Lombric de pérenniser les emplois d'insertion dédiés à cette activité.



En 2022,

La Recyclerie a mis en place deux accompagnements spécifiques supplémentaires :

- > Un accompagnement global et renforcé des migrants primo-arrivants avec une formation interne hebdomadaire en Français Langue Etrangère (FLE).
- > Un accompagnement renforcé des jeunes de moins de 26 ans avec des immersions sur les différents supports d'activité du chantier et un parrainage tout au long du parcours.



Textile

Basés à Trappes (78), Conflans-Sainte-Honorine (78), Cergy (95), Argenteuil (95), Sarcelles (95) et réunis sous le nom **Les Etoiles Filantes** depuis 2021, les chantiers d'insertion Textile Equalis proposent des services de couture, de création et de customisation, mais aussi de repassage et de confection.

En 2022, Les Etoiles Filantes ont participé à de nombreux événements pour promouvoir et développer leurs activités, en mettant au cœur de ce développement la dimension *upcycling* qui consiste à réutiliser des matières existantes pour proposer des créations originales et éthiques. Au cours de l'année, plusieurs partenariats ont vu le jour avec des créateurs et créatrices que les équipes ont pu accompagner dans la conception et la production d'une collection.



Ici, j'ai découvert la couture et ses différentes techniques. La confection d'articles est intéressante, j'apprends beaucoup de choses. Je suis heureuse d'être en activité tout en pouvant continuer mes démarches pour intégrer une formation. - Aminata DIALLO, Salariée en transition professionnelle

J'ai à cœur d'accompagner les salariés dans l'amplification de leurs compétences, qu'ils soient maîtres de leur parcours afin que leur profil se démarque le plus possible lors de futurs entretiens. Pour eux, le chantier Textile de Trappes est un réel tremplin pour aller vers l'emploi durable. C'est ce que nous voulons leur faire comprendre avec mon binôme, Amina, Conseillère en Insertion Professionnelle. Les relations au sein du groupe, l'intérêt exprimé pour le travail effectué et le faible taux d'absentéisme nous confortent dans le bon fonctionnement de notre méthodologie. - Mariamme CAMARA, Encadrante Technique

Rénovation

En 2022, les équipes des chantiers d'insertion Bâtiment d'Equalis ont poursuivi leur perfectionnement dans la réalisation de certaines activités spécifiques, telles que le montage de chalets et de bureaux en bois. Différentes pièces ont ainsi vu le jour à Conflans-Sainte-Honorine (78) et aux Mureaux (78) grâce au travail des salariés et de leurs encadrants techniques.

Dans le cadre du développement de cette activité, un partenariat avec une entreprise spécialisée dans ce domaine a été mis en place.





Les partenaires institutionnels qui soutiennent Equalis

Les acteurs publics qui nous soutiennent :

Les Directions Régionales de l'Economie, de l'Emploi, du Travail et des Solidarités (DREETS) ;
La Direction Régionale Interdépartementale de l'Economie, de l'Emploi, du Travail et des Solidarités ;
Les Directions Départementales de l'Emploi, du Travail et des Solidarités (DDETS) ;
Le Fonds Social Européen ;
Les Agences Régionales de Santé ;
Les régions ;
Les départements ;
Les établissements de coopération intercommunale ;
Les communes dans lesquelles sont installés les établissements Equalis.



Nous développons notre réseau de partenaires et de financeurs pour améliorer la qualité de nos services et étendre nos offres d'accueil et d'accompagnement.

Administratif

Région, Préfecture, OFII, Conseil Départemental, DRIHL, CPAM, CAF, CCAS...

Emploi / Formation

CIO, Pôle Emploi / Mission Locale, Centres de formations, Espaces Dynamiques d'Insertion, PLIE, Associations d'Insertion par l'Activité Économique...

Santé

Hôpitaux, PASS, Centres De Soins, Centre De Dépistage Anonyme Et Gratuit Centres De Planification Familiale Médecins généralistes et spécialistes, Libéraux, Infirmiers libéraux, AVIH...

Organismes de représentation des entreprises

MEDEF

Hébergement / Logement

SIAO, Résidences Sociales, Bailleurs publics ou privés : Polylogis, Pays De Meaux Habitat, Val Du Loing Habitat, GIP Habitat...

Vie quotidienne

Associations caritatives, Centres socio-culturels, Établissements scolaires, Associations sportives, Bénévoles...

Nos Ressources Humaines

Avec les changements vécus en 2022, la fonction RH a été amenée à relever de nouveaux défis afin d'accompagner au mieux les personnels sur nos dispositifs, d'étendre et d'asseoir sa légitimité, et d'attirer de nouveaux talents. En 2022, elle s'est également centrée sur la poursuite de l'harmonisation post fusion.



L'équipe RH est garante de la cohésion sociale, mais également d'une bonne cohabitation entre les différentes générations de salariés, de l'évolution des compétences sur le management des ressources humaines, de la gestion des tensions entre une gestion des ressources humaines toujours plus individualisée et un travail davantage collectif, ainsi que de la prévention des risques de santé au travail et d'une politique « soigner le travail » innovante.

L'année 2022 aura été l'occasion d'avancer sur la poursuite de la définition d'un cadre légal, notamment par la signature des accords d'harmonisation concernant :

- L'accord sur les avantages sociaux, mettant en place notamment les titres-restaurant pour l'ensemble des salariés et en octroyant la possibilité de bénéficier de jours enfants malades ;
- La renégociation de la mutuelle et la prévoyance pour l'ensemble des collaborateurs, avec la mise en place au 1er janvier 2023 des garanties de la Mutuelle Saint Christophe selon des critères de composition familiale (salariés seul, isolé plus enfants, conjoint) ;
- La négociation de l'accord temps de travail pour une mise en place en juin 2023.

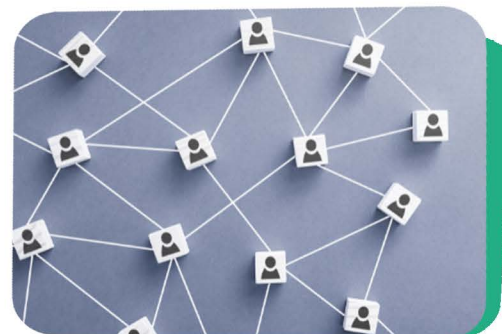
Les données clés en 2022

Femmes : 68 %
Hommes : 32 %

Non-cadres : 85 %
Cadres : 15 %

CDI : 64 %
CDD : 8 %
CDD d'insertion : 28 %

Index de l'égalité professionnelle entre les hommes et les femmes : 79 / 100



La formation en quelques chiffres

Nombre de salariés ayant bénéficié d'une formation : 547 salariés

Nombre d'heures de formation : 23 135 heures

Budget engagé dans la formation : 464 886 euros

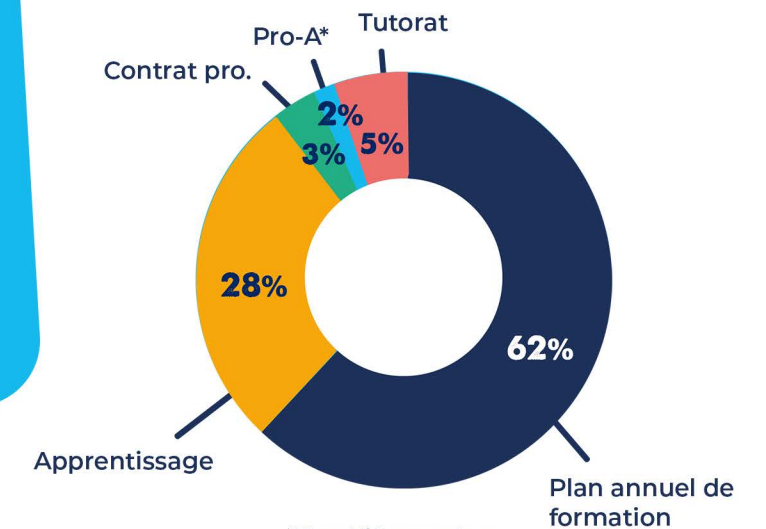


Le recueil des besoins de formation et les campagnes d'entretiens professionnels ont été lancés, et nous avons investi dans le développement des compétences par la formation de nos collaborateurs.

Le plan de développement des compétences est l'un des principaux outils de la gestion prévisionnelle des emplois et des compétences (GPEC) pour développer l'employabilité des collaborateurs et les accompagner au mieux dans leurs missions. C'est un outil nécessaire pour améliorer l'accompagnement de nos collaborateurs dans leur mission auprès des publics et offrir une opportunité de développement de carrière dans l'Association.

En 2022, 547 collaborateurs ont été formés (407 femmes et 140 hommes), dont une très forte proportion de salariés non-cadres.

Répartition du budget formation engagé en 2022



* Dispositif Reconversion ou promotion par alternance



Avec un effectif de plus de 830 collaborateurs, Equalis est un acteur majeur de l'ESS. L'Association offre de multiples opportunités d'emplois et la possibilité d'effectuer un parcours professionnel enrichissant.

Nous avons recruté plus de 212 collaborateurs en CDI en 2022. Les ambitions pour les années à venir seront de se doter d'une véritable stratégie de recrutement et de maintien dans le poste au vu de la complexité du sujet dans notre secteur, et de la digitalisation des processus RH (signature des contrats, avenants, logiciel d'intégration des nouveaux collaborateurs, « logiciel onboarding »).

Rapport financier



En 2022, après le départ du Directeur Administratif et Financier, un poste de Responsable Administratif et Financier a été rattaché à la Direction Générale. Une nouvelle politique a été lancée ainsi que des nouvelles méthodes de travail :

- La mise en place d'un reporting régulier au Conseil d'Administration
- Le contrôle et l'adaptation des procédures et des outils existants
- L'harmonisation des pratiques
- Le développement des dialogues de gestion internes et du reporting des établissements

Pour soutenir la trésorerie de l'association, un plan d'actions rigoureux a par ailleurs été mis en place afin de permettre la continuité d'exploitation. Celui-ci, qui s'est montré efficace, se décline dans ces grands axes :

- Cadrage et contrôle des dépenses des établissements et services ainsi que du Siège
- Plan de retour à l'équilibre des dispositifs déficitaires
- Fermeture des dispositifs structurellement déficitaires
- Gel de la masse salariale
- Dénonciation d'usages relatifs à certains avantages en nature
- Politique salariale maîtrisée
- Travail sur le recouvrement des créances et sur les échéances des dettes
- Rencontre de nos partenaires bancaires
- Rencontre avec les différents financeurs afin d'envisager différents leviers

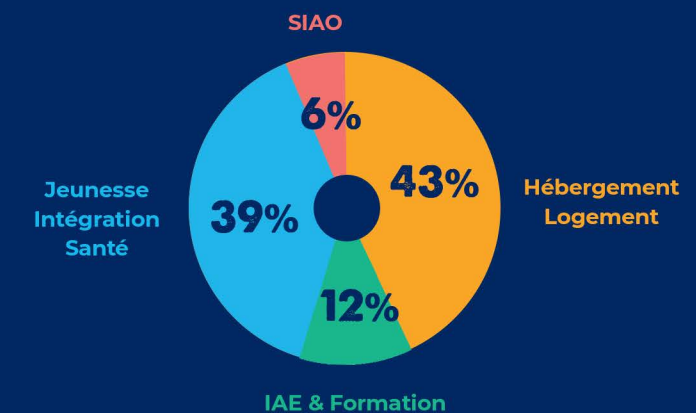
De plus, cet exercice a permis le dépôt du dossier d'autorisation de Frais de Siège auprès de la DDETS 77 afin de stabiliser la structuration et le financement du Siège et de nos fonctions supports sur les 5 prochaines années. Ce dossier est en cours d'instruction et livrera ses conclusions en 2023.

En 2023, année de transition pour l'association, nous poursuivons également le développement du reporting des établissements avec la création d'un poste dédié et des outils complémentaires, l'harmonisation des pratiques dans l'association, la sécurisation des process et des procédures ou encore la poursuite de la maîtrise des dépenses.

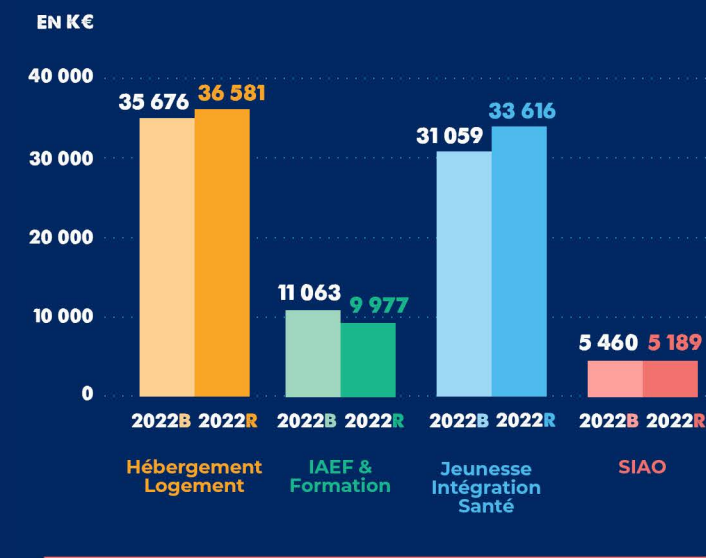
Evolution produits Equalis



Répartition produits 2022

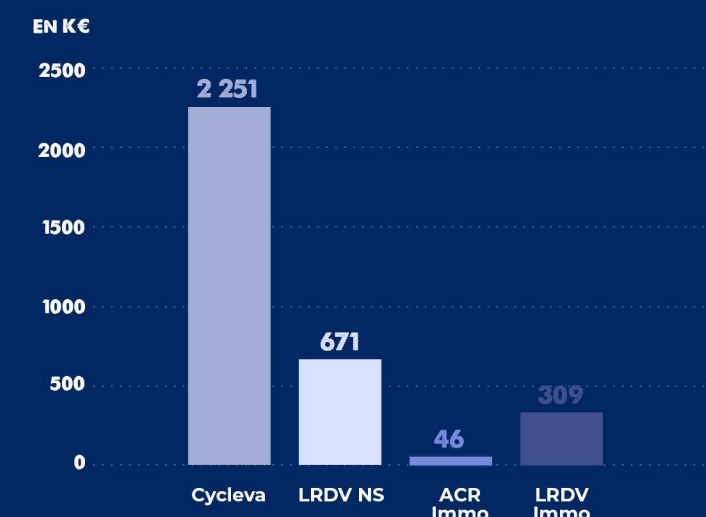


2022 budgeté vs réalisé



*B = Budgeté
*R = Réalisé

Chiffre d'affaires filiales Equalis



CYCLEVA, une entreprise d'insertion pour favoriser le retour à l'emploi



Spécialisée dans les métiers de la propreté et de l'environnement, CYCLEVA accompagne les bailleurs sociaux, les syndicats de copropriété, les collectivités, les entreprises et les particuliers. Entreprise d'insertion, elle permet à des hommes et des femmes de trouver ou retrouver un emploi, contribuant ainsi à la lutte contre l'exclusion.



Jean-Yves PEREZ,
Directeur Général
de Cycleva



2022, poursuite du développement des activités

Malgré des difficultés contextuelles très impactantes pour nos activités, liées en particulier à l'inflation du prix des matières premières et aux pénuries de carburants, CYCLEVA a su faire preuve d'une grande résilience, avec un chiffre d'affaires net en hausse de plus de 10% en 2022.

De nouveaux clients nous ont rejoints : comme par exemple, dans le 77 et le 91, Soliha, le premier réseau associatif national de l'habitat privé à vocation sociale, ou encore la société SEMARDEL, pour qui nous avons mis en route un troisième camion 19 tonnes. Nous avons également en charge la sous-traitance de la collecte des déchets pour la société Ourry, dans le cadre du dispositif « Allô Encombrants » en Sud Seine-et-Marne.

Nous avons enfin remporté un marché avec le département de Seine-et-Marne pour le nettoyage des routes départementales sur l'ensemble du territoire.

Pour soutenir notre activité, les équipes ont été de nouveau renforcées, avec notamment 2 ETP supplémentaires, pour un effectif total de 79 personnes. La hausse du chiffre d'affaires nous a par ailleurs permis d'augmenter les salaires de façon satisfaisante.

Le taux de sorties positives des salariés en insertion a connu également une hausse significative, avec 54,55% de sorties dynamiques, contre 25% en 2021.

Quelques chiffres

Augmentation du chiffre d'affaires net de plus de **10%** à **2,3 millions** d'euros.

79 salariés dont **71 ETP** et **38 salariés** en insertion



CYCLEVA a accueilli cette année un nouveau Président. Après le départ d'Arthur ANANE, c'est aujourd'hui Arnaud HABERT qui lui succède en tant que Président de CYCLEVA.

L'année 2023 en perspectives

En 2023, CYCLEVA entend poursuivre son développement en répondant notamment par une veille permanente à tout appel d'offre concernant ses activités de transport et de nettoyage. Nous développons aussi des activités de transports et des activités dans le bâtiment avec de grands groupes comme Bouygues ou Vinci.

Nous démarrons aussi dès 2023 des activités liées aux métiers en tension de sécurité et de gardiennage, en vue de répondre aux besoins des Jeux Olympiques de 2024.

Dans cette logique de développement, CYCLEVA poursuit ses investissements dans son parc roulant (achat d'un camion ampliroll, location longue durée d'un troisième 19 tonnes, de véhicules utilitaires et légers, augmentation de notre capacité d'entrepôt, etc.).

L'entreprise est également en passe d'obtenir la labellisation Afnor (déclinaison de la norme ISO 26000) pour obtenir le label RSEI (responsabilité sociétale des entreprises inclusives).



CYCLEVA SA
Zone Anaconda 1
587 avenue Blaise Pascal
77550 Moissy-Cramayel

Glossaire

A

AAH | Allocation Adulte Handicapé
ACT | Appartement de Coordination Thérapeutique
ACI | Atelier Chantier d'Insertion
AMO | Accompagnement en Milieu Ouvert
ASPA | Allocation de Solidarité aux Personnes Âgées
AGVD | Accompagnement Gens du Voyage
ASS | Allocation de Solidarité Spécifique
ALTHO | ALternative à l'HÔtel
AME | Accueil Mères-Enfants
ANAH | Agence Nationale de l'Habitat
ANSA | Agence Nouvelle des Solidarités Actives
ASLL | Accompagnement Social Lié au Logement
ASE | Aide Sociale à l'Enfance
ADA | Allocation pour Demandeurs d'Asile
AI | Association Intermédiaire
AVDL | Accompagnement Vers et Dans le Logement
ATS | Allocation Transitoire de Solidarité
AVE | Accompagnement Vers l'Emploi

B

BOP | Budget Opérationnel de Programme

C

CADA | Centre d'Accueil pour Demandeurs d'Asile
CIP | Conseiller en Insertion Professionnelle
CDDI | Contrat à Durée Déterminée d'Insertion
CESAF | Cellule d'Écoute, de Soutien et d'Accompagnement
CHRS | Centre d'Hébergement et de Réinsertion Sociale
CH STAB | Centre d'Hébergement de Stabilisation
CD | Conseil Départemental
CJM | Contrat Jeune Majeur

CNFPT | Centre National de la Fonction Publique Territoriale
CPH | Centre Provisoire d'Hébergement
CPOM | Contrat Pluriannuel d'Objectifs et de Moyens
CHU | Centre d'Hébergement d'Urgence
CRIP | Cellule de Recueil des Informations Préoccupantes

D

DALO | Droit au Logement Opposable
DAT | Dotation d'Action Territoriale
DDCS | Direction Départementale de la Cohésion Sociale
DGCS | Direction Générale de la Cohésion Sociale
DIHAL | Délégation Interministérielle pour l'Hébergement et l'Accès au Logement
DIPAA | Dossier Informatisé de la Personne Accueillie ou Accompagnée
DIRECCTE | Directions Régionales des Entreprises, de la Concurrence, de la Consommation, du Travail et de l'Emploi
DRHIL | Direction Régionale et Interdépartementale de l'Hébergement et du Logement
DTPJJ | Direction Territoriale de Protection Judiciaire de la Jeunesse

E

EDI | Espace Dynamique d'Insertion
EI | Entreprise d'Insertion
EMASM | Equipe Mobile d'Accompagnement Social et de Médiation
EMPP | Equipe Mobile Précarité Psychiatrie
ENPJJ | Ecole Nationale de Protection Judiciaire de la Jeunesse
EPI | Espace Professionnel d'Insertion

F

FAS | Fédération des Acteurs de la Solidarité
FNFPE | Fonds National de Financement de la Protection de l'Enfance
FNAVDL | Fonds National d'Accompagnement Vers et Dans le Logement

H

HUDA | Hébergement d'Urgence pour Demandeurs d'Asile
HUI | Hébergement Urgence Intégré

I

IAE | Insertion par l'Activité Économique
INFOMIE | Centre de Ressources pour les Mineurs Isolés Étrangers
ISCG | Intervention Sociale en Commissariat et Gendarmerie

L

LHSS | Lits Halte Soins Santé
LAM | Lits d'Accueil Médicalisés

M

MNA | Mineur Non Accompagné

O

OFPRUH | Observatoire Francilien des Personnes à la Rue ou Hébergées
OFII | Office Français de l'Immigration et de l'Intégration
ODD | Objectif de Développement Durable
OPP | Ordonnance Provisoire de Placement

P

PACEA | Parcours Contractualisé d'Accompagnement vers l'Emploi et l'Autonomie
PEC | Plan Emploi Compétences
PIC | Plan d'Inclusion dans l'Emploi
POEC | Préparation Opérationnelle à l'Emploi Collective

Q

QPV | Quartier Prioritaire de la Ville

R

RGPD | Règlement Général sur la Protection des Données
RHVS | Résidence Hôtelière à Vocation Sociale
RSE | Responsabilité Sociale ou Sociétale des Entreprises
RSA | Revenu de Solidarité Active
RSO | Revenu de Solidarité Outre-Mer

S

SAAJ | Service d'Accompagnement à l'Autonomie des Jeunes
SAMIB | Suivi et Accompagnement des Publics Issus des Bidonvilles
SYPLO | Système Priorité Logement
SAO | Service d'Accueil et d'Orientation
STEP | Stratégie Territoriale pour l'Emploi
SIAO | Service Intégré d'Accueil et d'Orientation
SASH | Service d'Accompagnement Social et Hôtelier

U

UNIOPS | Union Nationale Interfédérale des Oeuvres et Organismes Privés Non Lucratifs Sanitaires et Sociaux